

## Návod k obsluze tlumiče hluku GIS CSR9 STEEL WB.

**Nedodržení pokynů k instalaci a údržbě popsaných v tomto dokumentu může vést k vážnému zranění osob a poškození zbraně.**

**Před použitím tlumiče se vždy přesvědčte, že tlumič je v dobrém technickém stavu nepoškozený a čistý!**

Zejména je nutné zkontrolovat centrální otvor tlumiče, který musí být průchozí v celém svém průřezu a po celé délce tlumiče. V případě i jen částečné neprůchodnosti tohoto otvoru může dojít k vážnému poškození tlumiče i zbraně a k ohrožení života a zdraví střelce a přítomných osob.

Pokud si nejste jisti technickým stavem tlumiče, bez prodlení kontaktujte svého prodejce, nebo přímo výrobce tlumiče.

**Souprava tlumiče hluku GIS CSR9 s demontážním klíčem a přepravním obalem.**



Tlumič našroubujte na hlavěň. Tlumiče jsou vyráběny s minimálními výrobními tolerancemi, proto je možné, že u nového tlumiče může být k jeho našroubování na závit hlavně třeba větší síly. Je proto vhodné závit i osazení pístu zesilovače namazat vhodným mazivem.

**Po našroubování a řádném dotažení tlumiče na závit na hlavni je nutné provést ověření nástřelu!**

První zkušební výstřel je třeba provést na malou vzdálenost (do 10m) od dopadiště. Jakýkoliv kontakt střely s libovolnou částí tlumiče může zásadně změnit její dráhu. Dbejte proto při zkoušení tlumiče zvýšené opatrnosti! Zejména je nezbytně nutné, aby byla absolutně vyloučena přítomnost osob ve střelišti.

Vždy po vystřelení cca. 30 výstřelů **je nutné** zkontrolovat dotažení tlumiče na hlavni i všech jeho součástí. Při velmi intenzivní střelbě výrobce doporučuje po vystřelení cca. 150 nábojů nechat tlumič vychladnout.

Při sundávání tlumiče ze zbraně dbejte zvýšené opatrnosti.

**POZOR** při střelbě se celý tlumič velmi intenzivně zahřívá a může způsobit popáleniny.

Nejdříve se přesvědčte, zda je zbraň vybitá. V případě potřeby použijte ochranné rukavice jako ochranu před popálením.

### **VAROVÁNÍ**

Používejte tlumič vždy pouze na zbrani, pro kterou je výrobcem určen a pro ráži pro kterou je vyroben. Za nesprávné použití tlumiče nenese výrobce žádnou odpovědnost.

Munice, kterou je možné používat je popsána v tomto návodu v kapitole „munice“.

Před nasazením tlumiče na zbraň se přesvědčte, že je zbraň nenabitá a zajištěná. Zkontrolujte, zda je tlumič správně sestaven a zda je dotaženo přední čelo tlumiče.

#### **Postup při rozebírání tlumiče**

Tlumič se rozebírá až po jeho sejmutí ze zbraně!!!

Nejdříve je třeba přiloženým univerzálním nástrojem povolit a odšroubovat přední čelo tlumiče. Následně je možné vytlačit z těla tlumiče tlumící přepážky.

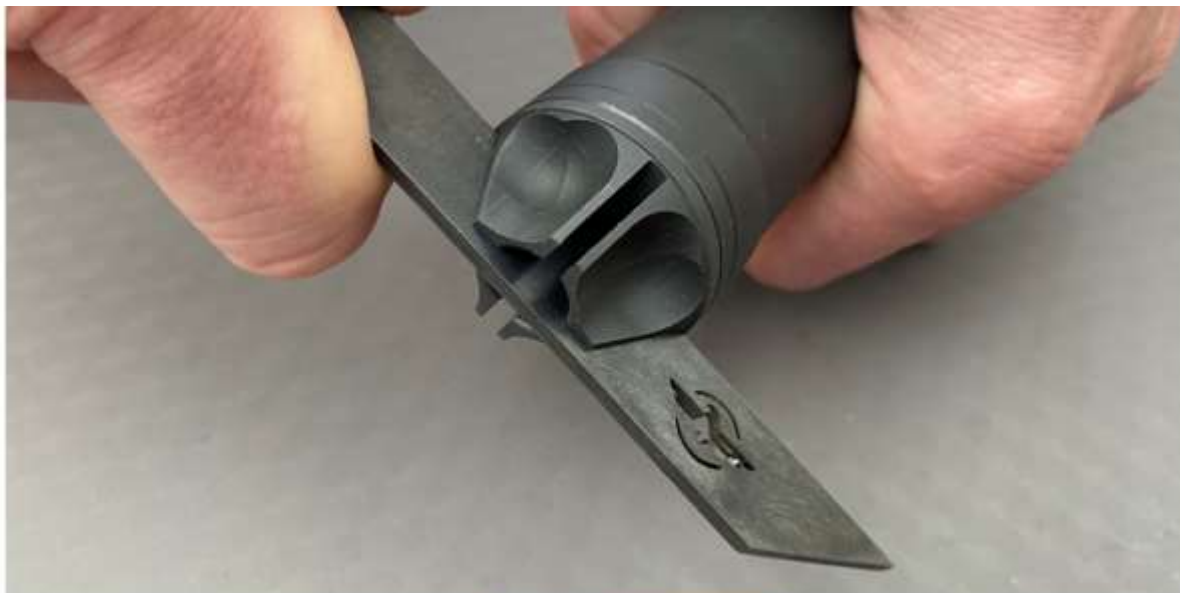
Při silném znečištění lze přepážky vytlačit pomocí tyčky z měkkého materiálu (dřevo, plast, aluminium).

#### **Opětovné složení tlumiče**

Probíhá v opačném pořadí, jen je třeba dbát na to, aby jako první (směrem od ústí hlavně) byla umístěna expanzní přepážka (viz obrázek "Popis částí tlumiče").

Přední čelo tlumiče musí být při jeho používání řádně dotaženo, protože drží tlumící přepážky ve správné poloze a zajišťuje tak integritu celého tlumiče.

#### **Rozebírání tlumiče.**



## Čištění tlumiče

Vnitřní součásti tlumiče se během střelby intenzivně zanášejí zplodinami hoření a proto je **nutné** tlumič čistit **minimálně** po vystřelení 500 výstřelů. Čím častěji se tlumič čistí, tím je čištění snadnější. Výrobce tedy doporučuje čistit tlumič po každém použití. Jen tak je možné zaručit jeho maximální účinnost a spolehlivost funkce systému zbraň-tlumič.

Při čištění nepoužívejte ostré nástroje, které mohou poškodit povrchovou ochranu jeho součástí. Je vhodné používat čisticí prostředky, které rozpouštějí zplodiny hoření.

**POZOR nikdy nepoužívejte k čištění těkavé látky. Jejich použití může způsobit havárii tlumiče a ohrozit zdraví a život osob.**

Po několika desítkách výstřelů již většinou není možné čistit tlumič pouze za použití tkaniny a čisticího prostředku, ale je nutné mechanicky odstranit vrstvu zplodin usazenou na všech vnitřních částech tlumiče. Je proto vhodné použít vhodný nástroj z tvrdého materiálu, kterým tuto vrstvu odstraníme.

Na čištění vnitřku těla tlumiče i přepážek je ideální použít originální čisticí nástroj "GIS cleaning tool".

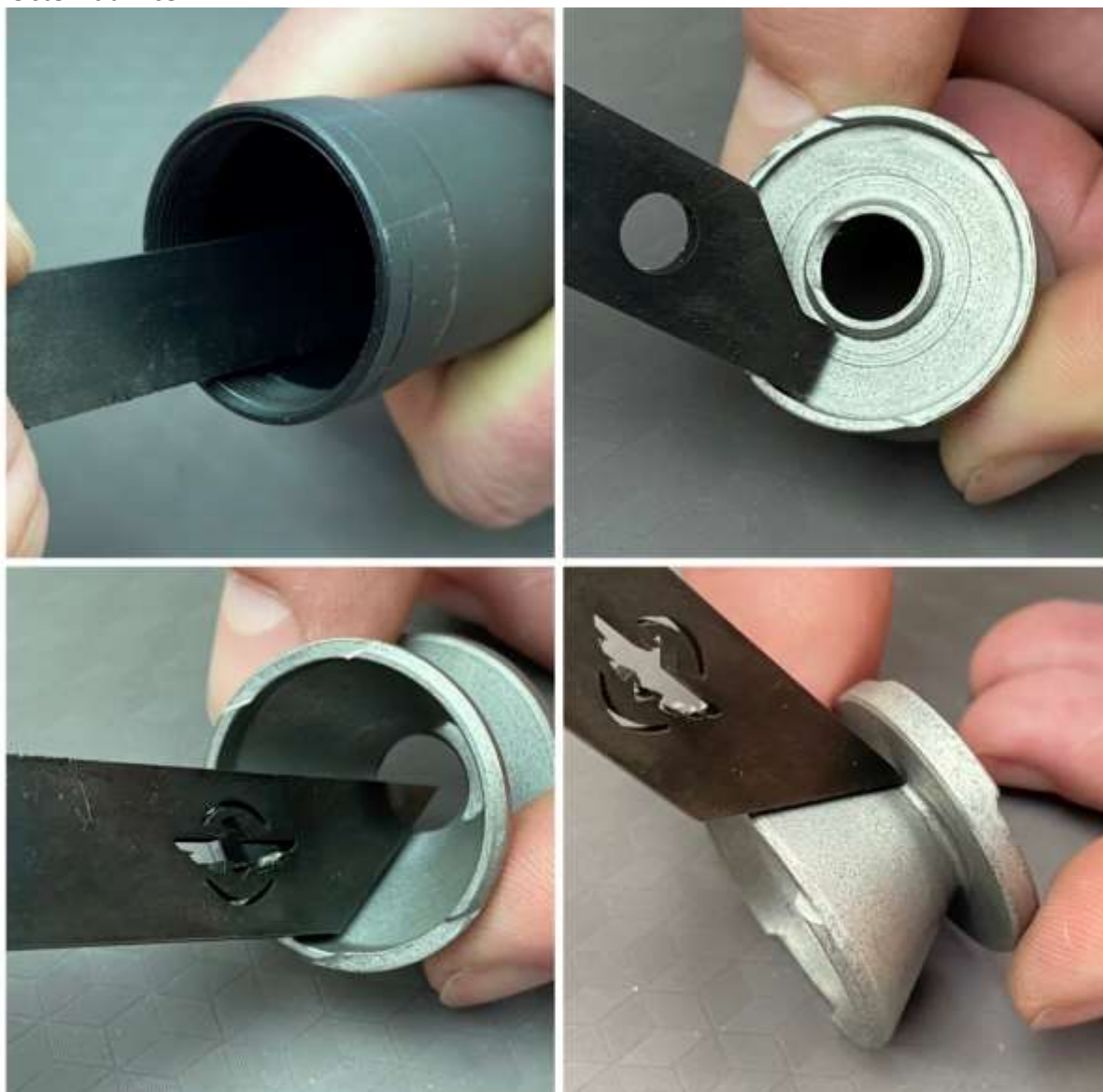
Pro čištění závitů a méně znečištěných částí je možné používat drátěný kartáč s měkčími drátky.

Před opětovným složením tlumiče zkontrolujte, zda jsou všechny závitové spoje čisté. Velmi často se stává, že se do nich během čištění ostatních částí tlumiče dostanou uvolněné nečistoty. Pro čištění závitů doporučujeme použít mosazné kartáče kruhového průřezu (např. na čištění hlavní).

Po vyčištění všechny závity namažte vhodným mazadlem.

Nepoužívejte zbytečně velké množství maziva. Zvýšilo by se tím množství kouře produkovaného při výstřelu.

## Čištění tlumiče.



## Popis částí tlumiče:

1. tělo tlumiče
2. expanzní přepážka
3. přepážka
4. přední čelo tlumiče



## Sestava tlumiče GIS CSR9 STEEL WB



## Munice

Pro střelbu s tlumičem hluku používejte výhradně subsonické náboje (náboje s ústovou rychlostí nižší než je rychlost zvuku). Tlumič hluku potlačuje pouze hluk výstřelu ne však sonický třesk, který vzniká na ústí hlavně, nebo tlumiče při použití nadzvukového (supersonického) střeliva. Při použití nadzvukového střeliva je proto tlumič hluku méně účinný. Používání nadzvukové munice při střelbě s tlumičem hluku také díky vyšším pracovním tlakům více namáhá konstrukci tlumiče a zkracuje tak jeho životnost.

Pro dosažení maximální účinnosti výrobce doporučuje používání subsonické munice určené pro použitou zbraň a tlumič a vyrobené podle standardů NATO, nebo dle norem CIP a SAAMI.

Za škody způsobené při požití jiné než výše uvedené munice nenese výrobce tlumiče hluku žádnou odpovědnost.

Tlumiče hluku GIS CSR9 STEEL jsou zkonstruovány tak, aby zvládly i ty nejnáročnější podmínky a způsoby použití. Je tedy možné je používat i pro střelbu dávkami v plně automatickém režimu. V případě opotřebení, nebo zničení lze přepážky vyměnit za nové.

#### Možné závady a jejich odstraňování:

Během střelby se nástřel začíná posouvat směrem dolů.

#### **Dotáhněte tlumič na závitu hlavně.**

Nábojnice jsou při střelbě vyhazovány s různou intenzitou a také síla zpětného rázu u jednotlivých výstřelů je značně rozdílná. Občas dochází k závadám funkce.

**1. Vyzkoušejte střelivo jiné výrobní šarže nebo značky.**

**2. Změřte ústovou rychlost použitých nábojů. Pokud vykazuje značné rozdíly, přestaňte ho používat.**

Tlumič nelze po střelbě rozebrat.

Šroubový spoj nebyl před použitím tlumiče řádně ošetřen vhodným mazadlem, nebo se zanesl zplodinami.

**1. Zahřejte tlumič na teplotu cca 50°C a poté se jej pokuste rozebrat.**

**2. Namočte tlumič na několik hodin do oleje s přísadou aditiv pro rozpouštění usazenin. Poté jej vyčistěte a ošetřete dle návodu.**